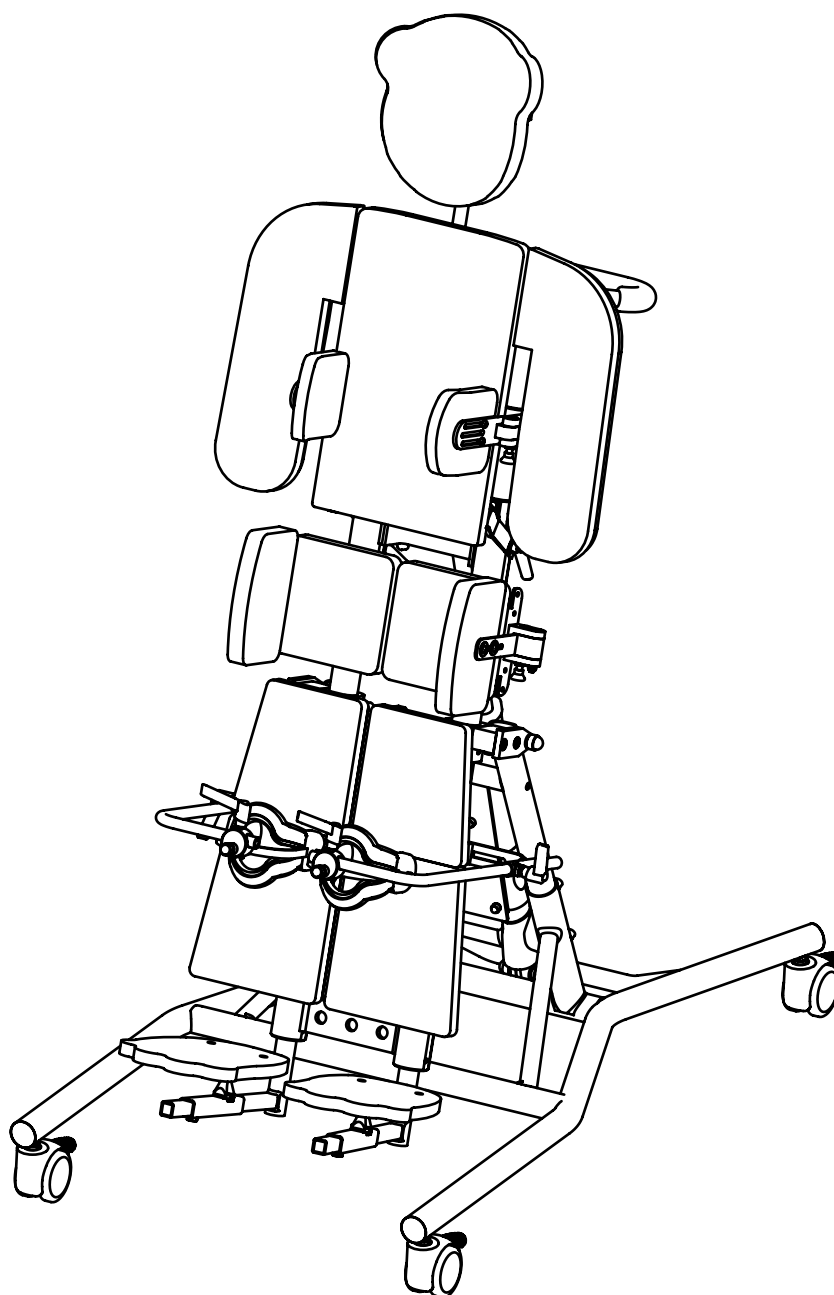

Gebruiksaanwijzing

Statafel Lasse 3G, 3, 4, 5



Identificatie

Rehatec® GmbH
In den Kreuzwiesen 35
69250 Schönau
Duitsland

© 2019 Rehatec® GmbH

Alle rechten voorbehouden.

10.2019 Rev.1

Technische wijzigingen en drukfouten voorbehouden.

Voorwoord

Geachte gebruiker,

Wij stellen het zeer op prijs dat u gekozen heeft voor een hoogwaardig product van Rehatec® GmbH. Wij danken u voor uw vertrouwen in ons bedrijf. Deze gebruiksaanwijzing helpt u erbij om uw **statafel 'Lasse'** te leren kennen. De gebruiksaanwijzing beschrijft hoe u 'Lasse' eenvoudig en snel kunt gebruiken.

De vernieuwende statafel staat garant voor een uitstekend comfort en een optimale aanpassing aan het individu. Het product is zeer flexibel en functioneel. Er kunnen traploos stijgende, begeleide en gecontroleerde oefeningen worden uitgevoerd voor het staan. U hoeft de statafel 'Lasse' alleen nog maar goed in te stellen. Hij is daarna direct gereed voor gebruik.

Houdt u er alstublieft rekening mee dat illustraties en instructies in deze gebruiksaanwijzing vanwege de individuele opties van uw product kunnen afwijken.

Wij behouden ons het recht voor op technische wijzigingen en verbeteringen.

Deze gebruiksaanwijzing werd met de grootste zorg samengesteld. Desondanks kunnen fouten niet geheel worden uitgesloten. Rehatec® GmbH is hiervoor niet aansprakelijk.

Wij wensen u veel plezier met uw statafel 'Lasse'.

Rehatec® GmbH

BELANGRIJK

Lees deze gebruiksaanwijzing voor het eerste gebruik van uw nieuwe statafel 'Lasse' zorgvuldig door. Personen met een visuele beperking kunnen de gebruiksaanwijzing door anderen laten voorlezen.

Wanneer de instructies uit deze gebruiksaanwijzing niet in acht worden genomen, kan de veiligheid van de gebruiker in het gedrang komen.

Houd de gebruiksaanwijzing voor later gebruik paraat en zorg ervoor dat deze aan het product bevestigd blijft. Wij sturen u graag een extra exemplaar toe.

Bovendien kan de gebruiksaanwijzing op onze website worden ingezien en gedownload worden.

Inhaltsverzeichnis

| | |
|---|-----------|
| 1. Wettelijke bepalingen | 4 |
| 1.1. Beoogd gebruik | 4 |
| 1.2. Toepassingsgebied | 4 |
| 1.3. Verantwoordelijkheid | 5 |
| 1.4. Verklaring van overeenstemming | 5 |
| 2. Veiligheid | 6 |
| 2.1. Tekens en symbolen | 6 |
| 2.2. Veiligheidsinstructies | 6 |
| 3. Product- en leveringsoverzicht | 8 |
| 3.1. Omvang levering | 8 |
| 3.2. Toebehoren | 9 |
| 3.3. Controle van de levering | 9 |
| 4. Voorbereiding van het apparaat | 9 |
| 5. Instellen van het apparaat | 10 |
| 5.1. Zwenkwielen | 10 |
| 5.2. Hoofdsteun | 11 |
| 5.3. Armsteun | 12 |
| 5.4. Rug | 12 |
| 5.5. Thoraxpelotten (optioneel) | 13 |
| 5.6. Bekkenpelotten | 14 |
| 5.7. Beensteunen | 16 |
| 5.8. Anatomisch gevormde kniepelotten | 17 |
| 5.9. Voetsteunen | 18 |
| 5.10. Werkblad (optioneel) | 19 |
| 5.11. Gordelsystemen | 20 |
| 5.12. Schuinstelling van de complete statafel 'Lasse' | 22 |
| 5.13. Gedrag in geval van stroomuitval | 23 |
| 5.14. Bediening met de handschakelaar | 23 |
| 5.15. Ingebruikname van de aandrijving zonder accu | 24 |
| 5.16. Toebehoren bij werking op accu (optioneel) | 25 |
| 5.17. Ingebruikname van de aandrijving met accu | 26 |
| 5.18. Gebruik en werking van de accu | 27 |

| | |
|---|-----------|
| 6. Technische gegevens | 28 |
| 6.1. Lasse maat 3G / type 167 G - voor kinderen en jongeren | 28 |
| 6.2. Lasse maat 3 / type 167 - voor kinderen en jongeren | 28 |
| 6.3. Lasse maat 4 / type 164 - voor jongeren en volwassenen | 28 |
| 6.4. Lasse maat 5 - voor jongeren en volwassenen | 28 |
| 6.5. Handschakelaar | 28 |
| 6.6. Aandrijving | 29 |
| 6.7. Besturing | 29 |
| 6.8. Accu | 30 |
| 7. Productidentificatie | 30 |
| 7.1. Uitleg symbolen van typeplaatjes | 31 |
| 8. Verzorging en onderhoud | 32 |
| 8.1. Reiniging | 32 |
| 8.2. Onderhoud | 32 |
| 9. Hergebruik | 34 |
| 10. Afvalverwerking | 34 |
| 11. Garantie en service | 35 |
| 11.1. Garantievoorwaarden | 35 |
| 11.2. Service/reclamatie | 35 |

1. WETTELIJKE BEPALINGEN

1.1. Beoogd gebruik

De statafel 'Lasse' is ontwikkeld voor de fysiologische stabilisatie van de gebruiker. Statafel 'Lasse' is in verschillende formaten verkrijgbaar. Deze gebruiksaanwijzing beschrijft:

- **Maat 3G** - voor kinderen, jongeren en volwassenen met een maximale gebruiksbelasting van 60 kg
- **Maat 3** - voor kinderen en jongeren met een maximale gebruiksbelasting van 70 kg
- **Maat 4** - voor jongeren en volwassenen met een maximale gebruiksbelasting van 70 kg
- **Maat 5** - voor jongeren en volwassenen met een maximale gebruiksbelasting van 130 kg

Om de gebruiker van apparaten van Rehatec® GmbH een veilige en succesvolle werking te kunnen garanderen, moeten alle instructies, voorzorgsmaatregelen en informatie van deze gebruiksaanwijzing in acht worden genomen.

Dit product is uitsluitend bestemd voor gebruik door gekwalificeerd personeel dat door de aanbieder is opgeleid. Toepassingsgebieden zijn onder andere: een huiselijke omgeving, bij fysiotherapie, revalidatie en geneeskundige therapie. Rehatec® GmbH geeft geen garantie wat de geschiktheid van een product betreft voor bepaalde therapeutische en diagnostische doeleinden. De bediener/exploitant bepaalt of het gebruik zinvol is.

Dit medische product werd ontwikkeld voor het gebruik in gesloten ruimtes met een omgevings-temperatuur tussen 15°C en 35°C. Het product mag niet in natte ruimtes worden gebruikt. Houd de statafel uit de buurt van warmtebronnen en sterke zonnestraling - risico op verbranding! Wanneer deze instructies niet in acht worden genomen, kan dit tot aanzienlijke schade leiden en zowel de patiënt als de bediener in gevaar brengen.

Voor het gebruik moet het apparaat op een geschikte stroombron worden aangesloten. In geval van nood wordt het apparaat uitgeschakeld door de stekker uit het stopcontact te trekken.

Contra-indicaties

Afhankelijk van het ziektebeeld en de therapie moet met een arts of een therapeut overlegd worden, hoe lang een patiënt de statafel mag gebruiken. De volgende symptomen kunnen optreden:

- problemen met de bloedsomloop
- pijn in de benen en/of rug
- toegenomen spasticiteit
- stuiptrekkingen

Veel patiënten kunnen aanvankelijk uitsluitend gebogen staan en pas later compleet gestrekt worden. Corrigeer de lichaamshouding nooit met kracht of sterke druk.

1.2. Toepassingsgebied

De statafel 'Lasse' kan bij de volgende indicaties gebruikt worden:

spierdystrofie, infantiele cerebrale parese, myelodysplasie, diplegieën, tetraparesen, spina bifida, dwarslaesie, multiple sclerose, paraplegie.

De statafel is ook geschikt voor uiteenlopende ziektebeelden met verlammingen of een aanzienlijke krachtvermindering van de rompspieren, zodat rechtop staan zonder uitgebreide ondersteuning niet mogelijk is of een verkeerde houding, misvorming en pijn veroorzaakt.

1.3. Verantwoordelijkheid

De exploitant is verantwoordelijk voor het beoogd gebruik, het onderhoud en de verzorging van het product. Aanpassingen van het product, reparaties, onderhoudswerkzaamheden en uitbreidingen van het systeem mogen uitsluitend door geautoriseerde personen worden uitgevoerd. Er mogen alleen originele onderdelen en toebehoren gebruikt worden.

Rehatec® GmbH verleent uitsluitend garantie wanneer de statafel volgens de beschreven voorwaarden en voor de beoogde doeleinden wordt gebruikt (zie ook het hoofdstuk 'Garantie en service').

1.4. Verklaring van overeenstemming

CE EG-VERKLARING VAN OVEREENSTEMMING

Overeenkomstig bijlage VII van de richtlijn 93/42 EEG van de Raad betreffende medische hulpmiddelen

Wij

Rehatec® GmbH
In den Kreuzwiesen 35
69250 Schönau – Duitsland
Tel.: + 49 (0) 6228 / 91 36 - 0
Fax: + 49 (0) 6228 / 91 36 - 99
www.rehatec.com

verklaren hierbij dat de onderstaande producten

statafel 'Lasse maat 3G' type 167 G
statafel 'Lasse maat 3' - type 167
statafel 'Lasse maat 4' - type 164
statafel 'Lasse maat 5' code 1018966

met de essentiële eisen van de volgende richtlijnen en normen overeenkomen:

| | |
|------------------------------|--|
| Richtlijnen 93/42 EEG | van de Raad betreffende medische hulpmiddelen van 14 juni 1993, bijlage 1 |
| EN ISO 14971 | Medische hulpmiddelen - Toepassing van risicobeheer op medische hulpmiddelen |
| EN 12182:2012 | Technische hulpmiddelen voor gehandicapten |

Schönau, 01 januari 2013

Rehatec® GmbH



(Dieter Frank, verantwoordelijk voor kwaliteitsbeheer)

2. VEILIGHEID

2.1. Tekens en symbolen



Opgelet!

Verwijst naar instructies die bijzonder relevant zijn voor de veiligheid.



Belangrijk!

Wijst op bijzonder nuttige informatie in de betreffende context.

2.2. Veiligheidsinstructies

Volg aandachtig alle instructies van deze gebruiksaanwijzing op. Door een foutieve bediening kunnen belangrijke functies gehinderd worden. Zowel de gebruiker als de persoon die toezicht houdt of de begeleider moet zich houden aan alle veiligheidsinstructies en overige bepalingen.



Zorg ervoor dat alle mogelijke instellingen correct zijn uitgevoerd voordat u de statafel voor de eerste keer gebruikt.



Controleer voor het eerste gebruik of alle accessoires goed vastzitten.



Controleer alle instellingen regelmatig. Controleer of de schroefverbindingen van alle verstelbare onderdelen goed vastzitten. Let in het bijzonder op de instelmogelijkheden met twee klemverbindingen, draai schroeven indien nodig vast.



Combinaties van de statafel met externe producten kunnen gevaarlijk zijn. Voor schade en complicaties door dergelijke combinaties is Rehatec® GmbH niet aansprakelijk.



Laat de patiënt nooit zonder toezicht.



De statafel mag slechts door één persoon worden gebruikt.



Zorg ervoor dat de patiënt voldoende wordt beveiligd, zodat hij niet van de statafel valt. Het comfort mag hierbij niet beperkt worden. Bij het gebruik van de Lasse maat 5 moet bij elk gebruik de kantelbeveiliging geactiveerd worden!



Helpers moeten getraind worden in de veilige omgang met het apparaat.



Het apparaat mag uitsluitend worden bediend door geautoriseerde en geïnstrueerde personen.



De maximale toelaatbare belasting mag niet worden overschreden
(zie het hoofdstuk 'Technische gegevens').



Bescherm het apparaat tegen toegang door onbevoegden.



Afhankelijk van het ziektebeeld en het gewicht zijn 1-2 helpers nodig om de patiënt op de statafel te tillen.



Het apparaat mag niet worden gebruikt in geval van defecten.



Reparatie- en afstelwerkzaamheden vereisen een speciale technische opleiding en mogen daarom uitsluitend door Rehatec® GmbH en erkende vakhandelaren worden uitgevoerd.

-  **Gebruik bij het instellen nooit kracht, omdat door een onjuist gebruik het apparaat defect of beschadigd kan raken. Lees indien nodig de instructies.**
-  **De schroefverbindingen van de voetsteunen zijn bij levering handvast aangedraaid! Pas nadat de voetsteunen aan de voet van de patiënt werden aangepast, worden de schroeven stevig vastgedraaid.**
-  **Instelbereiken mogen niet overschreden worden. Er moet gegarandeerd worden dat de instellingen goed vastgeklemd zijn.**
-  **Bij alle reparatie- en instelwerkzaamheden moet gelet worden op het gevaar van beknelling of kneuzing.**
-  **Het apparaat mag uitsluitend op een vaste, effen en horizontale ondergrond worden gebruikt.**
-  **Gebruik het apparaat (om brandgevaar te voorkomen) nooit in de buurt van of in combinatie met ontvlambare stoffen! Hout, kussens en kunststof onderdelen kunnen door rookgerei, kachels, fornuizen, open haarden en overige verwarmingsapparatuur in brand raken. Ze zijn niet betrouwbaar vlamvertragend.**
-  **Oppervlakken kunnen door de toevoer van warmte heet worden - risico op verbranding! Om de patiënt tegen brandwonden te beschermen, moet u ervoor zorgen dat het apparaat uit de buurt van warmtebronnen (bijv. kachels) en sterke zonnestraling wordt gehouden en nooit warmer kan worden dan 41° C.**
-  **Het apparaat mag niet buiten, in natte ruimtes of in een omgeving met een hoge luchtvochtigheid worden gebruikt. Er mag zich geen condensaat vormen op de oppervlakken.**
-  **Gebruik het apparaat uitsluitend in gesloten ruimtes bij een omgevingstemperatuur van 15°C – 35°C.**
-  **Maak het apparaat direct droog wanneer het met vocht in aanraking is gekomen. Wrijf het in dergelijke gevallen bijvoorbeeld droog met een absorberende, zachte doek.**
-  **Elektrische componenten mogen niet worden geopend.**
-  **De netstekker moet tijdens het gebruik altijd toegankelijk zijn, zodat deze in geval van nood snel uit het stopcontact kan worden getrokken.**
-  **De gebruiker moet zich ervan vergewissen dat er geen gevaar bestaat wanneer de stekker zich in het stopcontact bevindt.**
-  **Een zelfstart als gevolg van een defect moet onmiddellijk worden gestopt door de netstekker uit het stopcontact te trekken.**
-  **Elektrische componenten mogen alleen aangesloten of losgekoppeld worden wanneer ze spanningsvrij zijn.**
-  **Voer alle reparatie- en afstelwerkzaamheden in een spanningsvrije toestand uit.**
-  **Kabels en toevoerleidingen zijn niet bestand tegen overrijden. Een mechanische belasting moet worden vermeden.**



Als het netsnoer en/of de toevoerleiding beschadigd is, moet de elektrische cilinder onmiddellijk worden vervangen en van de stroombron worden losgekoppeld.



Pas op bij een beschadigde accu! In geval van contact met lekkende vloeistof, de betrokken oppervlakken onmiddellijk met veel water reinigen en een arts raadplegen!



Het apparaat mag niet worden gebruikt in een omgeving waarin ontvlambare of explosieve gassen of dampen te verwachten zijn.



De aandrijving, de besturing en de accu mogen niet met het huisvuil worden weggegooid!

3. PRODUCT- EN LEVERINGSOVERZICHT

3.1. Omvang levering

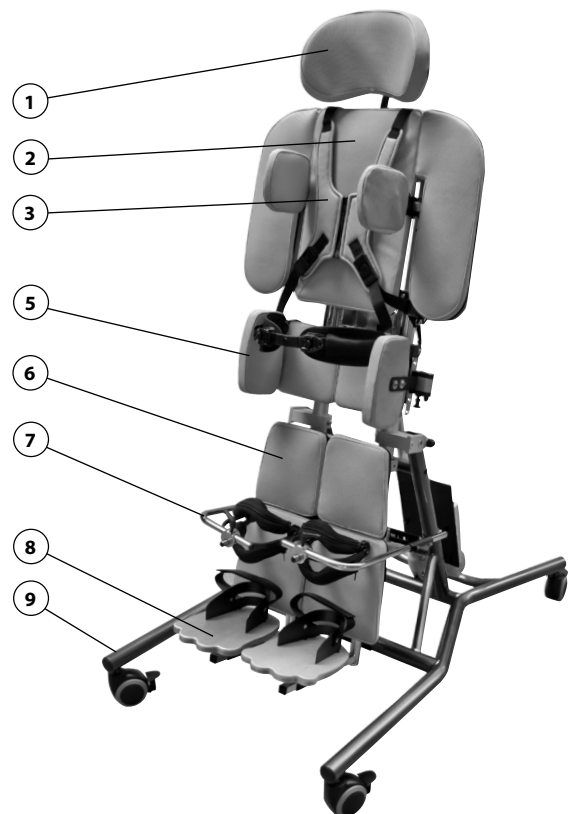
Over het algemeen levert een geautoriseerde leverancier voor medische hulpmiddelen de statafel 'Lasse' compleet gemonteerd en aan de patiënt aangepast. De statafel 'Lasse' is in verschillende formaten verkrijgbaar. Meer informatie over de formaten en het toegestane gewicht vindt u in de tabel in het hoofdstuk 'Technische gegevens'.

De standaard leveringsomvang bevat de volgende componenten:



Illustraties kunnen vanwege de individuele opties (zie het hoofdstuk 'Toebehoren') van uw product afwijken.

- ① hoofdsteun (in schelpvorm)
- ② rugpelotte
- ③ fixatievest
- schuinstelling (niet afgebeeld)
- ⑤ bekkenpelotten
- ⑥ beensteunen
 - maat 3G-4 gedeeld
 - maat 5 doorlopend
- ⑦ anatomisch gevormde kniepelotten
- ⑧ voetsteunen
 - maten 3G-4 gedeeld
 - maat 5 doorlopend
- ⑨ onderstel met zwenkwielen, 75 mm
- elektrische schuinstelling (niet afgebeeld)
- handschakelaar (niet afgebeeld)



3.2. Toebehoren

Onder toebehoren vallen onderdelen of componenten die niet zijn inbegrepen bij de standaard uitvoering van uw statafel. Wij adviseren u om de gewenste toebehoren bij de eerste bestelling direct mee te bestellen. U kunt alle toebehoren ook achteraf aanschaffen en bevestigen. Voor meer informatie staat uw leverancier voor u klaar.

Optioneel staan de volgende toebehoren ter beschikking:

- werkblad in diepte en hoek verstelbaar
- thoraxpelotten (zijpelotten)
- SIAS-pelotten (retractiebeugel)
- armsteunen (verwijderbaar)
- heupgordel Pelvi.Loc
- verstelbare hoofdsteen, ergonomisch
- spitsvoetcorrector
- voetschalen incl. wreefriemen
- accu-aandrijving

Accessoires voor maat 5:

- gedeelde beensteunen
- gedeelde voetsteunen

Meer informatie en gegevens vindt u op www.rehatec.com -> **Download**.

Of vraag deze simpelweg via **e-mail**, **fax** of de **post** aan!

3.3. Controle van de levering

Controleer of uw levering compleet en onbeschadigd is. Neem contact op met onze klantenservice wanneer het product beschadigd is of de levering niet compleet is.

☎ + 49 (0) 6228 - 9136-0

Bij nabestellingen van toebehoren of onderdelen moet altijd het serienummer vermeld worden. Het serienummer bevindt zich op het typeplaatje. (zie het hoofdstuk 'Productidentificatie')

4. VOORBEREIDING VAN HET APPARAAT



Voordat u de patiënt op de statafel 'Lasse' plaatst en deze kunt aanpassen, moeten de volgende voorbereidingen genomen worden:

- Zet de zwenkwielen vast (hoofdstuk 5.2)
- Klap de thoraxpelotten naar buiten (hoofdstuk 5.5)
- Klap de bekkenpelotten naar buiten (hoofdstuk 5.6)
- Open het fixatievest (hoofdstuk 5.11)
- Klap de kniepelotten naar buiten (hoofdstuk 5.8)
- Plaats het apparaat in een horizontale positie (hoofdstuk 5.12 e.v.)

De gedetailleerde beschrijving voor het instellen van de bereiken vindt u op de volgende pagina, onder de in de illustratie weergegeven punten.

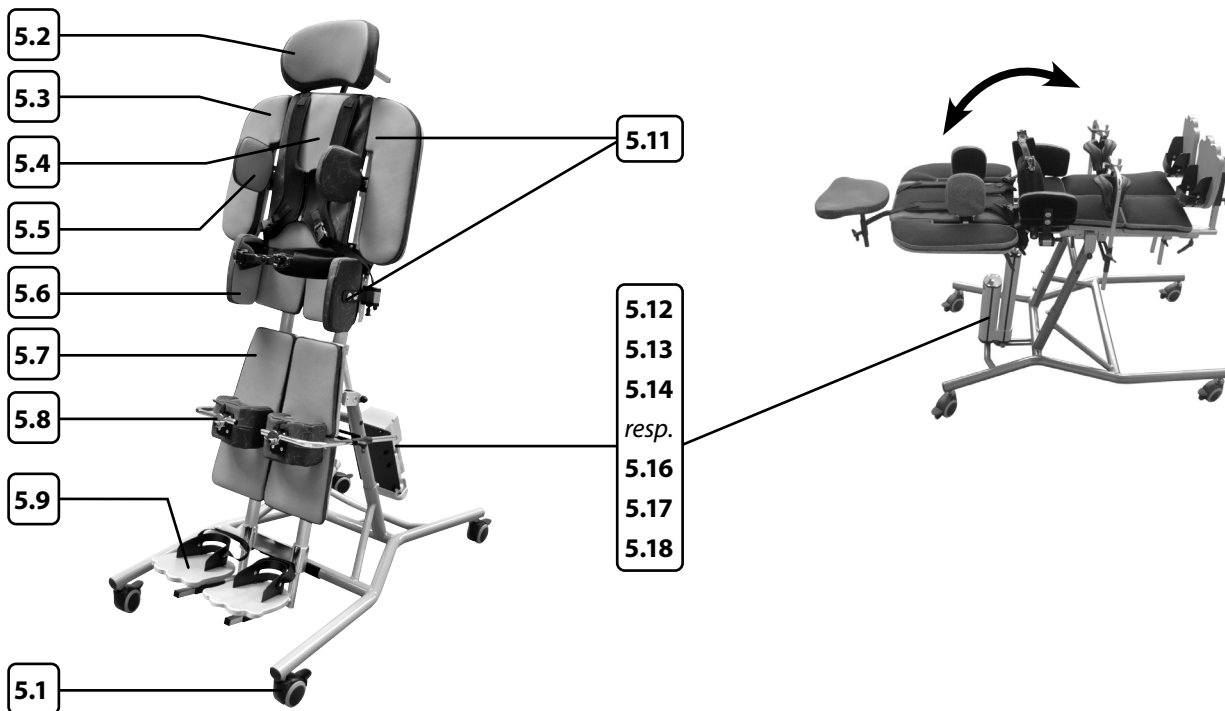
5. INSTELLEN VAN HET APPARAAT



Voor het gebruik van de statafel 'Lasse' moet u het apparaat aan de lichaamslengte van het kind aanpassen.

De hoogte, diepte en hellingshoek kunnen multifunctioneel worden ingesteld, waardoor de patiënt variabel gepositioneerd kan worden tijdens het staan en de rugligging. De beensteunen zijn flexibel en kunnen individueel aan de contractie van de gebruiker worden aangepast.

De gedetailleerde stappen voor het instellen van de bereiken vindt u onder de in de illustratie weergegeven punten.



5.1. Zwenkwielen

De vier zwenkwielen zijn uitgerust met een vastzetrem.

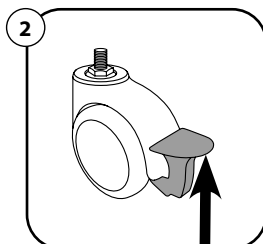
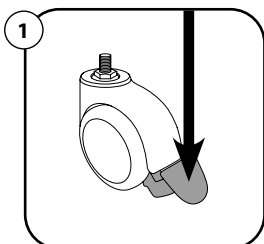


De statafel moet zich op een vaste, effen en horizontale ondergrond bevinden.



Om te voorkomen dat de statafel per ongeluk weggrolt, moeten alle vier zwenkwielen vastgezet worden.

- ① Druk voor het **blokkeren van de wieltjes** (remmen) de rem naar beneden.
- ② Druk de rem naar boven om hem te **ontgrendelen**.



5.2. Hoofdsteun

De hoogte, diepte en hellingshoek van de hoofdsteun kunnen variabel worden ingesteld.



Let op het gevaar van beknelling of kneuzing!

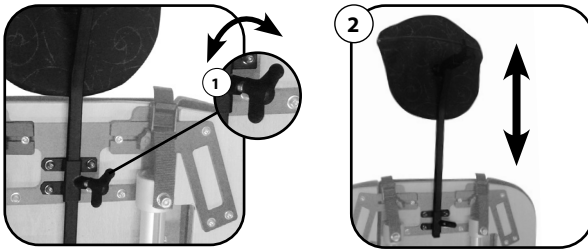
De maximale stand is bereikt, wanneer het uiteinde van de buis vlak loopt met de geleider.

Instellen hoogte

Draai de vleugelschroef ① los.

Schuif de hoofdsteun ② in de gewenste hoogte.

Draai de vleugelschroef ① vast.

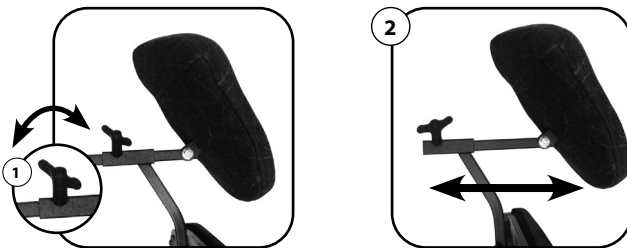


Instellen diepte

Draai de vleugelschroef ① los.

Schuif de hoofdsteun ② in de gewenste positie.

Draai de vleugelschroef ① vast.

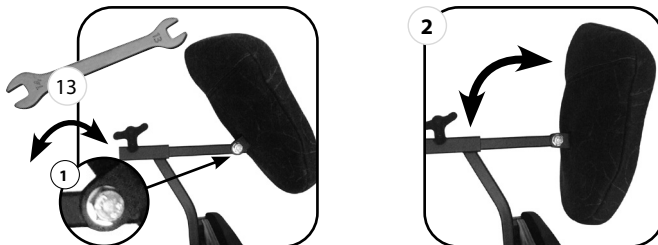


Hellingshoek hoofddeel aanpassen

Draai met een steeksleutel (nummer 13) de schroef ① bij het scharnier van het hoofddeel los.

Schuif het hoofddeel ② in de gewenste positie.

Draai de schroef ① bij het scharnier van het hoofddeel vast.



5.3. Armsteun

De armsteunen kunnen naar wens worden ingesteld of verwijderd worden.



Let op het gevaar van beknelling of kneuzing.

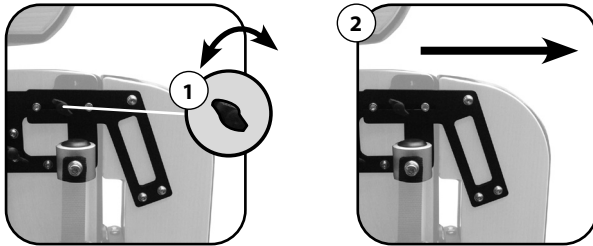
De maximale afstelling is bereikt wanneer de sluitring van de vleugelschroef ① vlak met de rand van de plaat verloopt.

Draai de vleugelschroef ① aan de armbevestiging aan de achterzijde los.

Schuif voor het **instellen** de armsteun ② in de gewenste positie.

Trek de armsteun ② er compleet uit om deze te **verwijderen**.

Draai de vleugelschroef ① vast.



Bij een gebruik zonder armsteun moet de vleugelschroef ① vastgedraaid worden om deze niet te verliezen.

Herhaal de stappen om de breedte van de tweede armsteun aan te passen.

5.4. Rug

De rugpelotte kan na het losmaken van de klemhendels aan de achterzijde individueel en traploos aan de lichaamslengte van het kind worden aangepast.



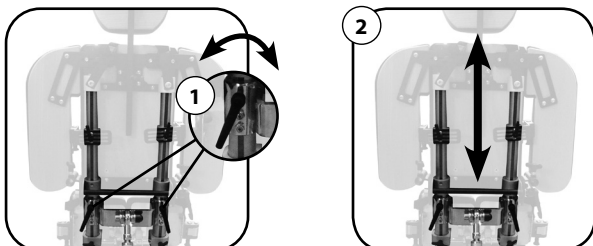
Let op het gevaar van beknelling of kneuzing.

Instellen hoogte

Maak beide klemhendels ① aan de achterzijde los.

Schuif het complete rugbereik ② in de gewenste positie.

Zet beide klemhendels ① weer vast.

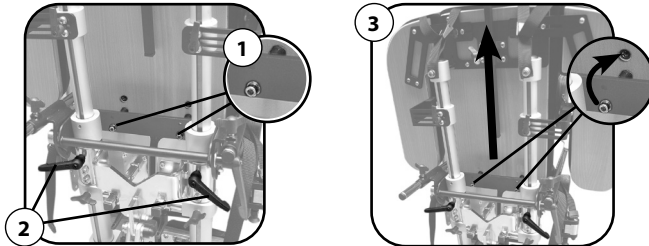


Daarnaast kan de positie van de rugpelotte via de schroefverbinding aangepast worden.

Draai de schroeven ① los. Maak voor de benodigde vrije ruimte eventueel de twee klemhendels ② los en schuif het rugbereik omhoog. Draai de klemhendels ② weer vast.

Verstel de rugleuning ③ in de hoogte.

Draai de schroeven ① weer vast.



Deze aanpassing verandert ook de afstand van de tafel tot de borstkas.

5.5. Thoraxpelotten (optioneel)

De thoraxpelotten opzij zijn optioneel verkrijgbaar en brengen de borstkas in de juiste positie.



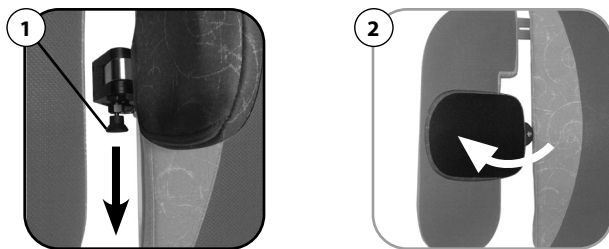
Let op het gevaar van beknelling of kneuzing.

Openklappen

Trek de borgbouten ① naar beneden.

De thoraxpelotte ② kan nu naar buiten worden geklapt.

De borgbout ① vergrendelt zich automatisch.

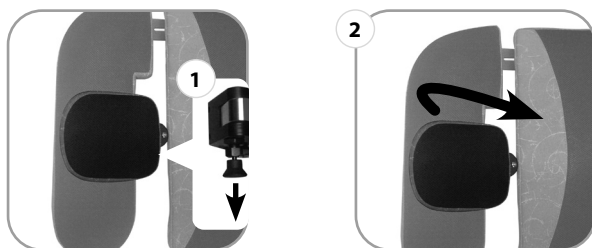


Tegen de borstkas plaatsen

Trek de borgbouten ① naar beneden.

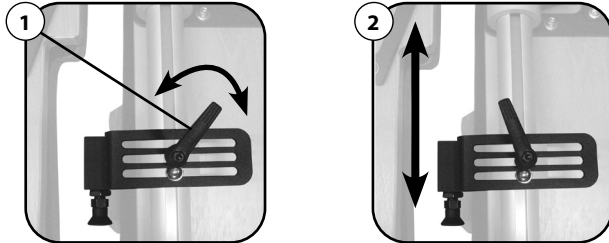
Zwenk de thoraxpelotte ② in de richting van het borstbereik.

De borgbout ① vergrendelt zich automatisch.



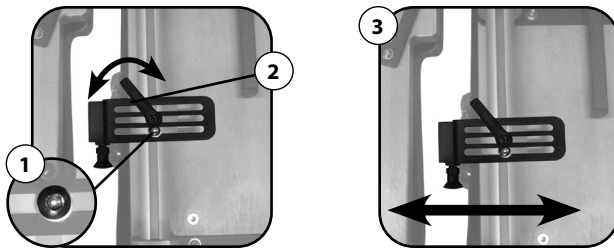
Hoogte aanpassen

Maak de klemhendel ① aan de achterzijde los.
Verplaats de thoraxpelotte ② in de hoogte.
Zet de klemhendel ① vast.



Breedte aanpassen

Draai met een inbussleutel (nummer 4) de schroeven ① en klemhendels ② los.
Pas de afstand van de thoraxpelotten ③ aan de positie van de borstkas aan.
Draai de schroeven ① en klemhendels ② vast.



Herhaal de stappen om de tweede thoraxpelotte in te stellen.

5.6. Bekkenpelotten

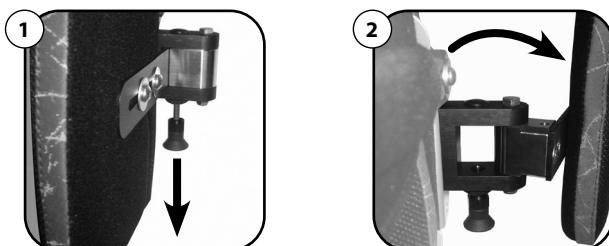
De bekkenpelotten zijn verantwoordelijk voor de positie van het bekkenbereik en kunnen in hoogte, breedte en neiging aan de positie van het bekken worden aangepast.



Let op het gevaar van beknelling of kneuzing.

Openklappen

Trek de vergrendelingsbout ① aan de bekkenpelotte naar beneden.
De bekkenpelotte ② kan nu naar buiten worden geklapt.
De borgbout ① vergrendelt zich automatisch.

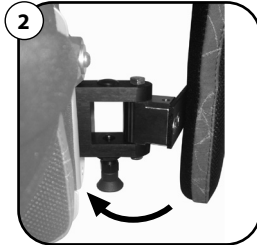
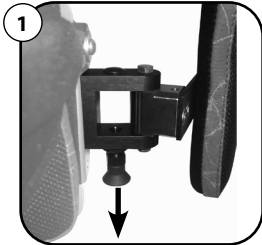


Tegen het bekken plaatsen

Trek de borgbouten ① naar beneden.

Zwenk de bekkenpelotte ② en plaats deze tegen het bekken.

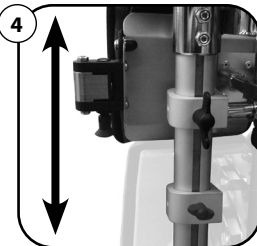
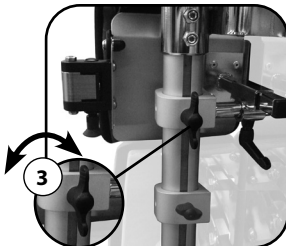
Laat de vergrendelingsbout ① vergrendelen.

**Instelling hoogte**

Maak de schroefverbinding ③ aan de achterzijde los.

Stel de hoogte van de bekkenpelotte ④ in.

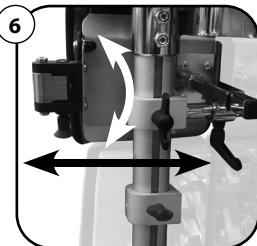
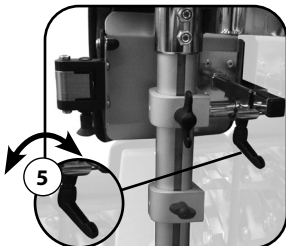
Draai de schroefverbinding ③ weer vast.

**Instellen van de breedte en helling**

Draai de schroefverbinding ⑤ los.

Stel de gewenste positie van de bekkenpelotte ⑥ in.

Draai de schroefverbinding ⑤ weer vast.



Herhaal de stappen om de tweede bekkenpelotte in te stellen.

5.7. Beensteunen

De beensteunen van de statafel 'Lasse' kunnen veelzijdig gevarieerd worden. De totale hoogte en de hoek van de knie kunnen naar wens worden ingesteld.



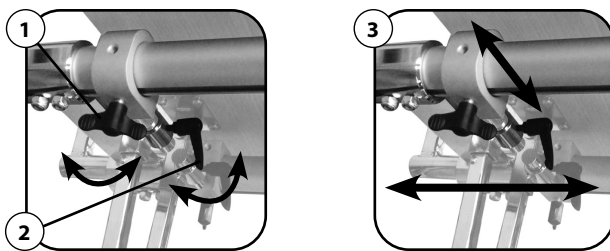
Let op het gevaar van beknelling of kneuzing.

Afstand instellen

Maak de vleugelschroef ① en klemhendel ② aan de onderkant los.

Pas de positie (hoogte en breedte) ③ van de beensteun aan de positie van het been aan.

Draai de vleugelschroef ① en klemhendel ② weer vast.

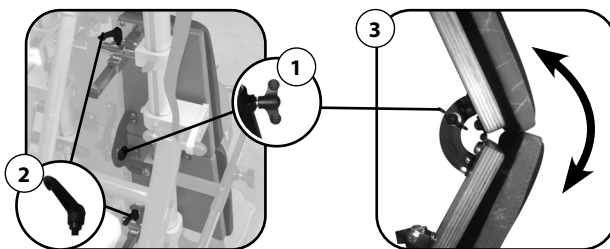


Kniehoek instellen (optioneel)

Maak de vleugelschroef ① en de twee klemhendels ② los.

Stel de gewenste positie van de beensteun ③ in.

Draai de vleugelschroef ① en de beide klemhendels ② weer vast.



Herhaal de stappen om de tweede beensteun in te stellen.

5.8. Anatomisch gevormde kniepelotten

De kniepelotten houden de knieën in positie. De hoogte, hoek, hellingshoek en spreiding kunnen individueel worden aangepast.



Let op het gevaar van beknelling of kneuzing.

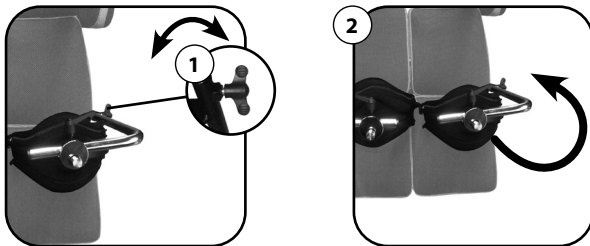
De maximale instelling is bereikt, wanneer de uiteinden van de verstelbuizen vlak met de geleiders verlopen.

Kniepelottehouder losmaken

Draai de vleugelschroef ① aan de houder van de kniepelotte los.

Draai de kniepelotte ② naar buiten.

Draai de vleugelschroef ① vast.

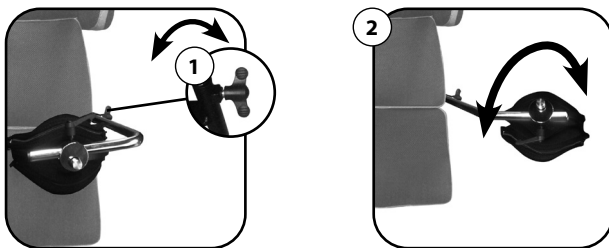


Houder kniepelotten aanpassen

Maak de vleugelschroef ① aan de houder van de kniepelotte los.

Draai de kniepelottehouder in de geleidebuis boven de knie van de patiënt ② en leg hem losjes op de knie.

Draai de vleugelschroef ① vast.

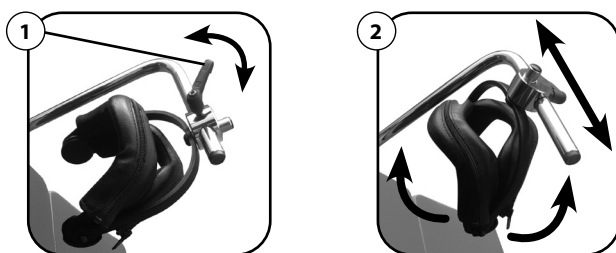


Kniepelotten aanpassen

Maak de klemhendel ① aan de houder van de kniepelotte los.

Pas de pelotte ② aan de knie aan.

Zet de klemhendel ① vast.



Herhaal de stappen om de tweede kniepelotte in te stellen.

5.9. Voetsteunen

Statafel 'Lasse' in de maten 3G - 4 beschikt over twee voetsteunen. Maat 5 beschikt standaard over een doorlopende voetsteun. De voetsteunen kunnen eenvoudig aan de positie van de voeten worden aangepast. Dankzij de variabele instelmogelijkheden kan er rekening gehouden worden met de lengte van de voet, de stand bij het enkelgewricht en het therapeutische doel (bijv. correctie van spitsvoeten, indien de toebehoren voorhanden).



Let op het gevaar van beknelling of kneuzing.

De maximale instelling is bereikt, wanneer de uiteinden van de buizen vlak met de geleiders verlopen.

Hoogte en hoek instellen

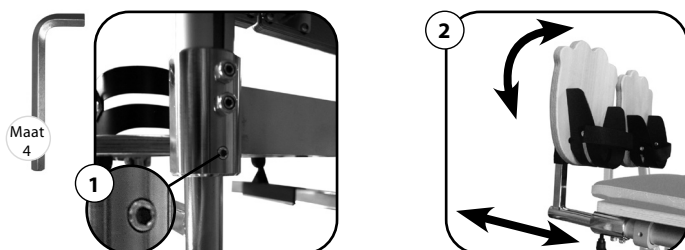


De maximale afstelling is bereikt wanneer de markering zichtbaar is.

Draai het tapeinde ① met een inbussleutel (nummer 4) los.

Pas de hoogte en hoek van de voetsteun ② aan de voet van de patiënt aan.

Draai het tapeinde ① weer vast.

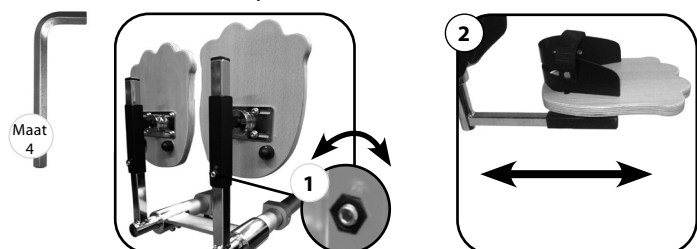


Lengterichting van de voetsteunen instellen

Draai het tapeinde ① met een inbussleutel (nummer 4) los.

Verschuif de voetsteun ② in de lengterichting en pas deze aan.

Draai het tapeinde ① weer vast.



Herhaal de stappen om de tweede voetsteun aan te passen.

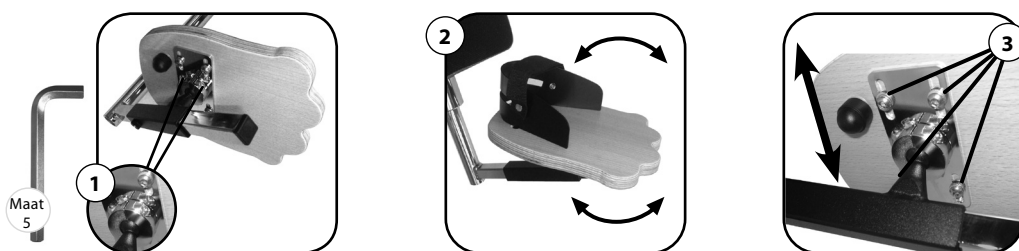
Correctie spitsvoeten (optioneel)

De schroefverbindingen van de voetsteunen zijn bij levering handvast aangedraaid! Pas nadat de voetsteunen aan de voet van de patiënt werden aangepast, worden de schroeven stevig vastgedraaid.

Maak met een inbussleutel (nummer 5) de schroeven ① los bij het kogelscharnier onder de voetsteunen.

Pas de hellingshoek van de voetsteun ② aan de voet van de patiënt aan.

Draai de schroeven ① vast. Daarnaast kan via de schroeven ③ de positie van de voetsteun worden aangepast, door deze te verschuiven.



Herhaal de stappen om de tweede voetsteun aan te passen.

5.10. Werkblad (optioneel)

Het optioneel verkrijgbare werkblad kan gebruikt worden om te spelen, eten, lezen etc. Het werkblad kan wat de hoogte, diepte en hoek aan de positie van de patiënt worden aangepast. Dit geldt zowel voor tijdens een staande positie als tijdens rugligging.



Let op het gevaar van beknelling of kneuzing.

De maximaal toegestane belasting van het werkblad bedraagt 5 kg!

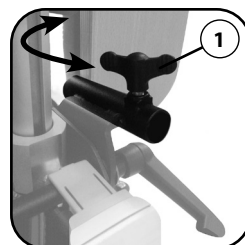
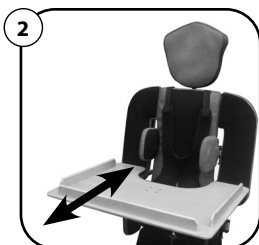
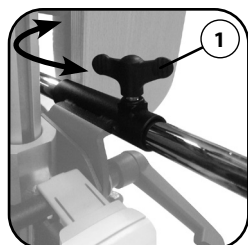
De maximale instelling is bereikt, wanneer de uiteinden van de verstelbuizen vlak met de geleiders verlopen.

Werkblad verwijderen, aanbrengen, verstellen

Maak de twee vleugelschroeven ① aan de achterzijde los.

Trek het werkblad ② eruit.

Draai de vleugelschroeven ① vast.



De positie van het werkblad kan op dezelfde manier worden aangepast. Schuif hiervoor het werkblad in de gewenste positie en draai de vleugelschroef vast.

Hoogte instellen



De hoogte van het werkblad kan uitsluitend in combinatie met de rug worden ingesteld (zie het hoofdstuk 'Rug').

Instellen van de hellingshoek

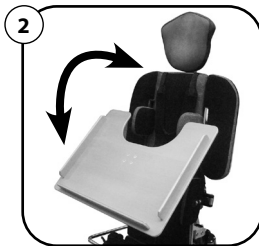
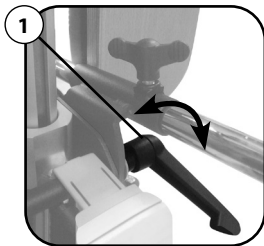


Om de hoek van het werkblad aan te passen, kunnen zowel de tafel als het werkblad zelf gekanteld worden.

Maak de klemhendel ① aan de achterzijde los.

Pas de hellingshoek van het werkblad ② aan de schuine stand van het apparaat aan.

Zet de klemhendel ① weer vast.

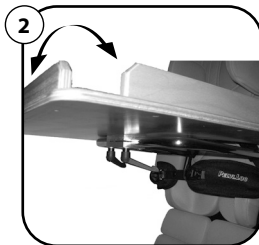
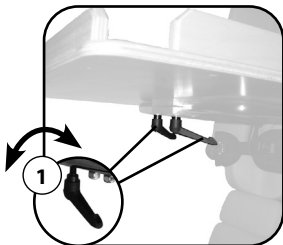


Hellingshoek van het werkblad

Maak beide klemhendels ① aan de onderzijde van het werkblad los.

Plaats het werkblad ② in de gewenste positie.

Draai de twee klemhendels ① vast.



5.11. Gordelsystemen

Met de positioneringshulpmiddelen en de gordels kan het systeem handmatig aan de pasvorm van de patiënt worden aangepast.



Alle positioneringshulpmiddelen en gordels moeten in de juiste positie zijn aangebracht en bevestigd! De gordels mogen niet in elkaar verdraaid zijn.

Controleer de gordels regelmatig.



Trek de positioneringshulpmiddelen en de gordels zo vast, dat de patiënt voldoende beveiligd is (zonder dat het comfort wordt beperkt).

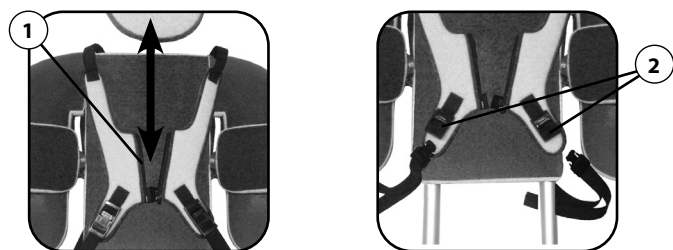
Fixatievest

Het fixatievest kan variabel worden ingesteld. De volgende stappen beschrijven hoe het vest eenvoudig kan worden losgemaakt en aangetrokken kan worden, om de patiënt comfortabel en veilig op de statafel 'Lasse' te fixeren.

Openen en sluiten

Open resp. sluit de ritsluiting ① compleet.

Open indien nodig de steekgespen ② door op de zijkant te drukken resp. ze in elkaar schuiven en te vergrendelen.

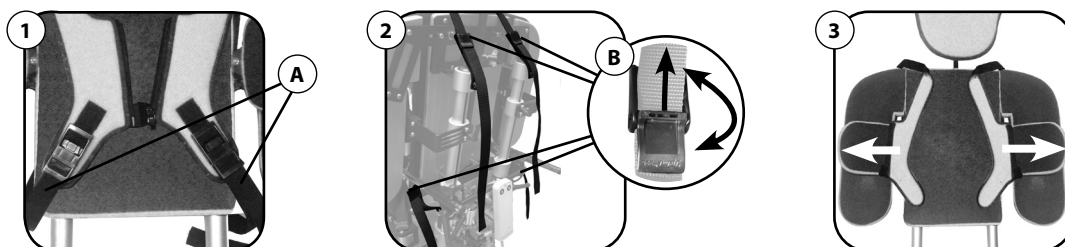


Instellen

① Stel via de steekgespen de gewenste maat in door de gordels ① te verstellen (trekken/schuiven).

② Daarnaast kan de lengte van de gordels via de vier op de rug bevestigde klepsluitingen ② worden aangepast.

③ Klap het fixatievest naar beneden om de patiënt ongehinderd op de statafel te kunnen leggen.



Om de patiënt op de juiste wijze te kunnen vastzetten, moet het fixatievest zich in het midden van het lichaam bevinden.

Het fixatievest moet comfortabel maar stevig om de patiënt zitten.

Heupgordel Pelvi.Loc (optioneel)

De heupgordel is bedoeld voor het fixeren van het bekken.

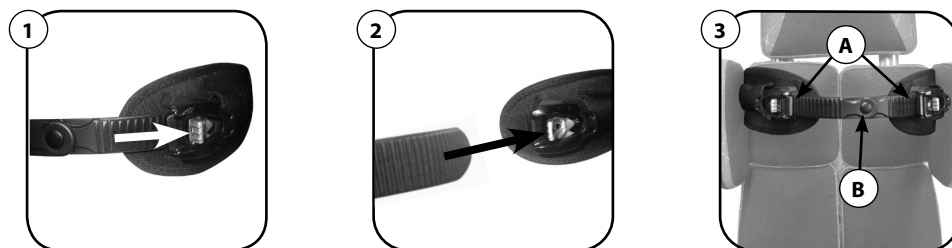
Openen en sluiten

① Druk de gesp in de richting van de pijl en trek de gordel naar buiten om deze te openen.

② Rijg de gordel weer vast om deze te sluiten.

Instellen

③ Pas de gordel aan de patiënt aan door aan beide uiteinden ① te trekken.



Om de patiënt op de juiste wijze te kunnen vastzetten, moet het gordelscharnier ② zich in het midden van het lichaam bevinden. De gordel moet comfortabel maar stevig om de patiënt zitten.

5.12. Schuinstelling van de complete statafel 'Lasse'

Schuinstelling met gasveer (maat 3G)

De statafel 'Lasse' maat 3G heeft een hydraulisch aangedreven schuinstelling die met een handbediende hendel ① kan worden ont- en vergrendeld.

Bedien de hendel ① van de hydraulische schuinstelling.

Breng met een ingedrukte hendel ① de statafel ② stap voor stap in de juiste positie. Laat de hendel ① los.



De positie van de hendel is afhankelijk van de uitrusting van het apparaat.

Schuinstelling met motor (maat 3 - 5)

De statafel 'Lasse' maat 3 - 5 heeft een elektrische schuinstelling, die met een handschakelaar bediend kan worden.



Rondom het apparaat moet zich voldoende vrije ruimte beschikken. Er mogen zich geen personen of voorwerpen in het zwenkbereik bevinden - gevaar voor botsingen!

Tijdens het instellen moet gelet worden op het gevaar van beknelling of kneuzing.

De volledige statafel moet in een horizontale positie staan voordat de patiënt er op wordt geplaatst!

De zwenkwielen moeten vergrendeld zijn.



Dankzij de schuine stand van de statafel 'Lasse' kan de patiënt langzaam aan de verticale resp. staande positie wennen. De bloedsomloop past zich geleidelijk aan de verticale (staande) positie aan.



Tijdens het instellen moet gelet worden op het gevaar van beknelling of kneuzing.

Er mogen zich geen personen of voorwerpen in het zwenkbereik bevinden - gevaar voor botsingen!

Zet de patiënt langzaam en stap voor stap recht-op, zodat problemen met de bloedsomloop worden voorkomen.

De zwenkwielen moeten vergrendeld zijn.



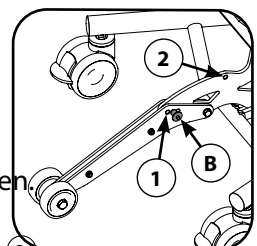
De kantelbeveiliging van de Lasse maat 5 beveiligd het onderstel tegen kantelen.



De kantelbeveiliging moet tijdens elk gebruik geactiveerd zijn!

Instellen van de kantelbeveiliging

De afstand tot de grond kan door middel van de afstelgaten ① aangepast worden. Plaats hiervoor de vergrendelingspin ① in het geschikte boorgat ①. Voor de deactivatie van de kantelbeveiliging gebruikt u het boorgat ②.



5.13. Gedrag in geval van stroomuitval



Voor de patiënt bestaat in het geval van stroomuitval geen gevaar.
De patiënt kan in het apparaat blijven.

Verlaten van het apparaat

- Het apparaat bevindt zich in een horizontale positie:
Til de patiënt met ten minste twee personen uit het apparaat.
- Het apparaat bevindt zich in een verticale / schuine positie en is uitgerust **zonder batterij:**
Maak eerst de riemen aan het lichaam los. Houd de patiënt bij het bovenlichaam vast en verwijder de kniepelotten. Til de patiënt met ten minste twee personen uit het apparaat.
- Het apparaat bevindt zich in een verticale / schuine positie en is uitgerust **met batterij:**
Het apparaat kan zoals gewoonlijk met de handschakelaar worden bediend en kan in horizontale positie worden geplaatst. Til de patiënt met ten minste twee personen uit het apparaat.

5.14. Bediening met de handschakelaar



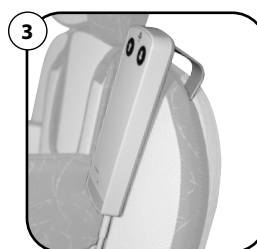
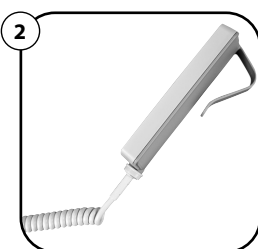
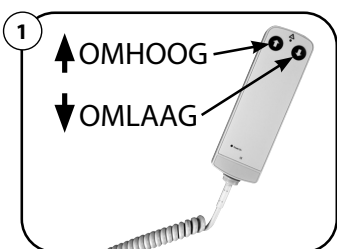
Houd de handschakelaar uit de buurt van magnetische voorwerpen en sterke magnetische velden.



Voordat u de statafel 'Lasse' kunt instellen, moet deze op het stroomnet worden aangesloten.
(Zie hoofdstuk 'Ingebruikname van de aandrijving')

Met behulp van de handschakelaar kan de statafel 'Lasse' traploos versteld worden.

- 1 Selecteer de functie 'OMHOOG' (AUF) of 'OMLAAG' (AB).
Houd de knop ingedrukt en breng de patiënt in de gewenste positie.
Laat de knop op de gewenste positie los.
- 2 Aan de achterkant van de handschakelaar bevindt zich een uitklapbare haak.
- 3 Met deze haak kan de handschakelaar naar wens bevestigd worden.



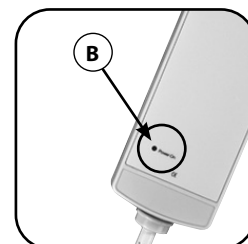
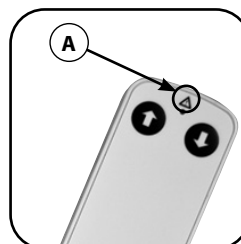
Weergavefuncties

Functie-LED ^(A)

LED brandt groen wanneer de toets wordt ingedrukt (visuele indicatie van de eerste-foutbeveiliging)

Power on-LED ^(B)

- **bij actieve net- / accuspanning**
- LED brandt permanent
- **tijdens accubedrijf** (zonder actieve netspanning)
- LED brandt alleen bij druk op toets
- **met acculaadcircuit**
- LED knippert bij opladen accu
- LED brandt permanent wanneer accu vol is of niet is aangesloten op het elektriciteitsnet



5.15. Ingebruikname van de aandrijving zonder accu



Zorg ervoor dat er geen personen gewond kunnen raken tijdens het gebruik van de aandrijving!

Houd de aandrijving en alle bewegende onderdelen steeds in de gaten!

De elektrische instelaandrijving is niet bedoeld voor het gebruik door kleine kinderen of personen met gebreken zonder toezicht.

De aansluitkabel is niet beveiligd tegen overrijden. Een mechanische belasting moet worden vermeden.

In geval van nood wordt het apparaat uitgeschakeld door de stekker uit het stopcontact te trekken. De netstekker moet tijdens het gebruik daarom altijd toegankelijk zijn, zodat deze in geval van nood snel uit het stopcontact kan worden getrokken!



Vertraagde inbedrijfstelling

Het apparaat is klaar voor gebruik wanneer het op het stroomnetwerk (220 V) is aangesloten. Nadat de stroomvoorziening tot stand is gebracht, schakelt het apparaat met een vertraging in. Wacht minstens 15 seconden voor de inbedrijfstelling.

Inschakelduur

De aandrijving mag max. 2 min onder nominale belasting ingeschakeld worden. Vervolgens moet een pauze van 18 minuten worden ingelast. Activeer de aandrijving met max. 5 schakelcycli per minuut onder nominale belasting, anders kan er een storing optreden.

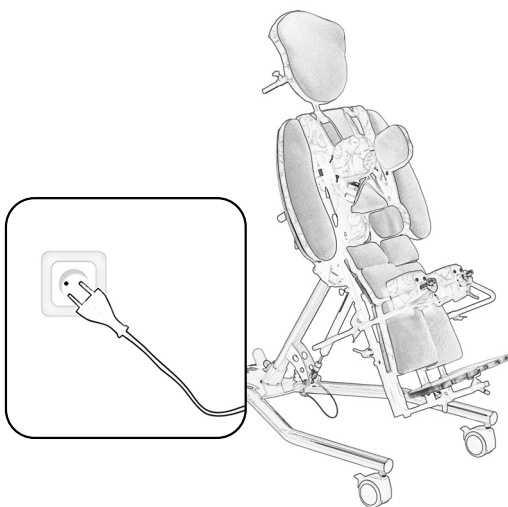
Pauze- / motorstoptijd

Een snelle, afwisselende omschakeling van de ene rijrichting naar de andere zonder de motor te stoppen moet worden vermeden. Via de handschakelaar moet een pauzetijd (motorstoptijd) worden uitgevoerd.

Activeren van de temperatuurbewaking

De temperatuurbewaking van de besturing wordt bij een te hoge temperatuur geactiveerd. Als deze geactiveerd is, laat u de besturing ca. 20 - 30 minuten met de netstekker uitgetrokken in de ruststand staan. Steek vervolgens de stekker weer in het stopcontact. Het apparaat is dan gebruiksklaar.

Sluit het apparaat aan op het elektriciteitsnet door de stekker in een stopcontact (220 V) te steken.



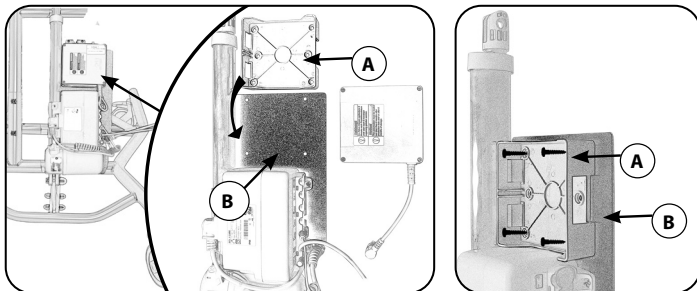
5.16. Toebehoren bij werking op accu (optioneel)



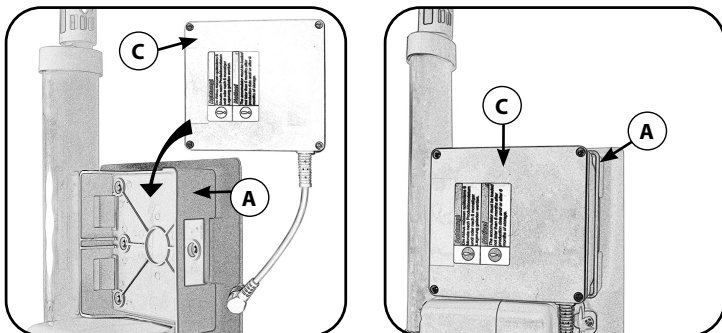
De onderdelen en kabels mogen alleen worden gemonteerd en gedemonteerd als ze spanningsloos zijn.

Montage / aansluiting accu

- ① Schroef de houderplaat (A) op de (B) steunplaat.

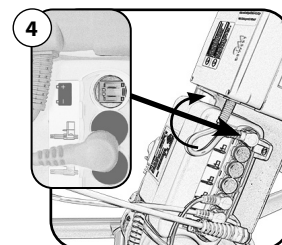
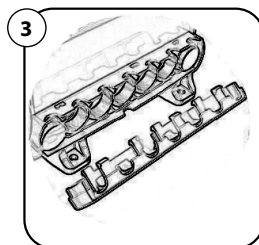
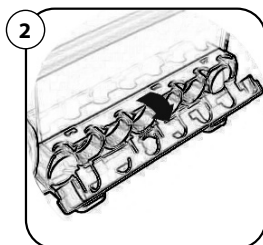
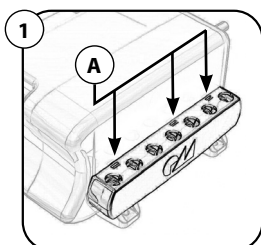


- ② Plaats de accu (C) in de houder (A) door deze op zijn plaats te klikken.



Openen van de uittrekbeveiliging

- ① Druk met geschikt gereedschap de drie vergrendelnokken (A) in de uitsparingen naar beneden. Druk hierbij de uittrekbeveiliging naar voren zodat de vergrendelnokken uit de uitsparingen worden losgemaakt.
- ② Verwijder de uittrekbeveiliging.
- ③ De stekker kan nu in de juiste bus worden gestoken of worden verwijderd.
- ④ Steek de stekker van de accu-aansluitkabel in de accubus van de besturing en sluit de uittrekbeveiliging (2) weer.



5.17. Ingebruikname van de aandrijving met accu



Zorg ervoor dat er geen personen gewond kunnen raken tijdens het gebruik van de aandrijving!

Houd de aandrijving en alle bewegende onderdelen steeds in de gaten!

De elektrische instelaandrijving is niet bedoeld voor het gebruik door kleine kinderen of personen met gebreken wanneer er geen toezicht is.

De aansluitkabel is niet beveiligd tegen overrijden. Een mechanische belasting moet worden vermeden.

In geval van nood wordt het apparaat uitgeschakeld door de stekker uit het stopcontact te trekken. De netstekker moet tijdens het gebruik daarom altijd toegankelijk zijn, zodat deze in geval van nood snel uit het stopcontact kan worden getrokken! Trek de accustekker uit de bus van de besturing.



Inschakelduur

De aandrijving mag max. 2 min onder nominale belasting ingeschakeld worden. Vervolgens moet een pauze van 18 minuten worden ingelast. Activeer de aandrijving met max. 5 schakelcycli per minuut onder nominale belasting, anders kan er een storing optreden.

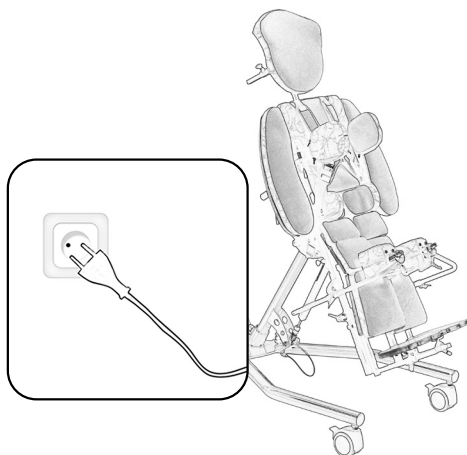
Pauze- / motorstoptijd

Een snelle, afwisselende omschakeling van de ene rijrichting naar de andere zonder de motor te stoppen moet worden vermeden. Via de handschakelaar moet een pauzetijd (motorstoptijd) worden uitgevoerd.

Activeren van de temperatuurbewaking

De temperatuurbewaking van de besturing wordt bij een te hoge temperatuur geactiveerd. Als deze geactiveerd is, laat u de besturing ca. 20 - 30 minuten met de netstekker uitgetrokken in de ruststand staan. Steek vervolgens de stekker weer in het stopcontact. Het apparaat is dan gebruiksklaar.

Sluit het apparaat aan op het elektriciteitsnet door de stekker in een stopcontact (220 V) te steken.



5.18. Gebruik en werking van de accu



Zolang de besturing van netspanning wordt voorzien, zorgt het automatische laadcircuit voor een permanente bedrijfsgereedheid. Na gebruik van het apparaat (onafhankelijk van het netwerk) moet de accu door het herstellen van de netwerkverbinding direct weer opgeladen worden.



De netwerkverbinding moet, indien mogelijk, altijd intact blijven.

Voor de eerste inbedrijfstelling moet de accu ten minste 24 uur volledig worden opgeladen. De accu moet op de besturing zijn aangesloten.

(Zie hoofdstuk 'Toebehoren bij werking op accu')

De ingebouwde accu ontwikkelt zijn volledige capaciteit pas na ca. 5 tot 10 laad-/ontlaadcycli.

De aangesloten accu wordt automatisch opgeladen zodra de netstekker van de besturing op het stopcontact is aangesloten.

De aandrijving kan tegelijkertijd worden opgeladen en ingesteld.

Bij een stroomstoring voorziet de opgeladen accu de besturing van stroom.

Na een langere opslagperiode kan het nodig zijn om de accu meerdere keren op te laden en te ontladen.

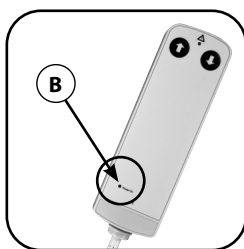
Wanneer de accu meer dan een half jaar wordt opgeslagen, moet de accu eerst compleet worden opgeladen.

De accu moet na uiterlijk 12 maanden opnieuw opgeladen worden.

Optische laadcontrole accu

De laadtoestand van de accu wordt via een indicatielampje **B** in de 'Power on' handschakelaar weergegeven. Deze dient als indicator voor de laadtoestand.

- De Power on-LED *knippert* wanneer de accu wordt geladen.
- De Power On-LED *brandt permanent* wanneer de accu gereed voor gebruik is.



6. TECHNISCHE GEGEVENS

6.1. Lasse maat 3G / type 167 G - voor kinderen en jongeren

- Maximale gewicht gebruiker: 60 kg
- Voor lichaamslengte: 128 cm - 162 cm

Maten frame:

- Afmetingen: Lengte: 121 cm, breedte: 70 cm
- Materiaal: frame van staal / aluminium met 75 mm wielletjes
- Gewicht: 60 kg

6.2. Lasse maat 3 / type 167 - voor kinderen en jongeren

- Maximale gewicht gebruiker: 70 kg
- Voor lichaamslengte: 124 cm - 158 cm

Maten frame:

- Afmetingen: Lengte: 121 cm, breedte: 70 cm
- Materiaal: frame van staal / aluminium met 75 mm wielletjes
- Gewicht: 60 kg

6.3. Lasse maat 4 / type 164 - voor jongeren en volwassenen

- Maximale gewicht gebruiker: 70 kg
- Voor lichaamslengte: 148 cm - 180 cm

Maten frame:

- Afmetingen: Lengte: 121 cm, breedte: 70 cm
- Materiaal: frame van staal / aluminium met 75 mm wielletjes
- Gewicht: 60 kg

6.4. Lasse maat 5 - voor jongeren en volwassenen

- Maximale gewicht gebruiker: 130 kg
- Voor lichaamslengte: 170 cm - 200 cm

Maten frame:

- Afmetingen: Lengte: 122 cm, breedte: 72 cm (zonder kantelbeveiliging)
- Materiaal: frame van staal / aluminium met 100 mm wielletjes
- Gewicht: 80 kg

6.5. Handschakelaar

| Type/model | IPROXX |
|-----------------------|--------------------------------------|
| Besturing | Relaissturing |
| Weergeven | Gecombineerde power on-/laadweergave |
| Beveiligingsklasse | III |
| Veiligheidstype | IP66 |
| Bedrijfstemperatuur | +10°C tot +40°C (-50°F tot +104°F) |
| Rel. luchtvochtigheid | van 30% tot 75% |
| Veiligheid | faalveilig |

6.6. Aandrijving

| Type/model | DEWERT MEGAMAT MCZ (MEGAMAT 2 6000) |
|---|---|
| Motorspanning | 24 V DC |
| Slag | < 425 mm |
| Veiligheidstype | IP66 |
| Max. stroomopname (primair) | max. 5 A DC |
| Continu geluidsdruk niveau | 65 dB(A) |
| Max. belasting (druk / spanning) | max. 6000N druk, max. 3000N spanning |
| Aansluiting | Netaansluiting |
| Beveiligingsklasse | III |
| Inschakelduur / bedrijfsmodus ¹⁾ | intermitterend bedrijf 2 min./18 min. resp. 10%, max. 5 schakelcycli per minuut |
| Aandrijvingstype | afzonderlijke aandrijving |
| Instelsnelheid zonder belasting | tot 6,2 mm/s |
| Bedrijfstemperatuur | +10°C tot +40°C (+50°F tot +104°F) |
| Rel. luchtvochtigheid | van 30% tot 75% |
| Luchtdruk | van 700 hPa tot 1060 hPa |
| Bedrijfshoogte | < 2000 m |

6.7. Besturing

| Type/model | DEWERT MCL II Care |
|-------------------------------------|--|
| Voedingsspanning | 100-240V wisselstroom, 50/60Hz |
| Stroomverbruik bij nominaal gebruik | max. 4A (afhankelijk van de ingangsspanning) |
| Bedieningsmodus ¹⁾ | intermitterend bedrijf 2 min./18 min. |
| Beveiligingsklasse | II |
| Veiligheidstype | IP44 |
| Transport-/opslagtemperatuur | -20°C tot +50°C (-4°F tot +122°F) |
| Bedrijfstemperatuur | +10°C tot +40°C (-50°F tot +104°F) |
| Rel. luchtvochtigheid | van 30% tot 75% |
| Luchtdruk | van 800hPa tot 1060hPa |
| Bedrijfshoogte | < 2000m |



¹⁾ **Bedrijfsmodus** = intermitterende modus 2 min./18 min., d.w.z. maximaal 2 minuten onder nominale belasting, dan moet een pauze van 18 minuten worden ingelast. Activeer de motor met max. 5 schakelcycli per minuut onder nominale belasting, anders kan er een storing optreden.

6.8. Accu













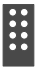
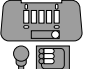
| Type/model | DEWERT loodaccummulator AG 7 |
|----------------------------|---|
| Voedingsspanning (primair) | 220 V (±10 %) 50/60 Hz / 115 V (±10 %) 50/60 Hz |
| Veiligheidstype | IP44 |
| Beveiligingsklasse | III |
| Nominale spanning accu | 24 V DC |
| Nominale capaciteit | 1,2 Ah |
| Laadtijd accu | ca. 14 uur |
| Omgevingstemperatuur | +10°C tot +40°C (+50°F tot +104°F) |
| Rel. luchtvochtigheid | 30 % tot 75 % |
| Omgevingsluchtdruk | 700 hPa tot 1060 hPa |
| Levensduur accu | Ca. 1000 laadcycli (afhankelijk van het onderhoud en de toepassing van de accu) |
| Zelfontlading | ca. 1 jaar (niet aangesloten) |
| Bedrijfshoogte | < 2000 m |

7. PRODUCTIDENTIFICATIE

Voor een eenduidige identificatie is op het onderstel (zie het hoofdstuk 'Product- en leveringsoverzicht') het volgende etiket aangebracht:

| | | | |
|---------------------------|--|-----------------------------|--|
| Adres fabrikant |  <p>REHATEC® In den Kreuzwiesen 35 69250 Schönau <small>DIETER FRANK GmbH Tel.: 06228 9136-0 Fax: 06228 9136-99</small></p> <p>Produkt/ Typ Lasse Gr. Mini 1 2 3 4 5</p> <p>Max. Belastung in Kilogramm 50 60 70 130</p> <p>SN L100030 2019</p> <p>! Patienten NIE unbeaufsichtigt lassen! </p> | Producttype | |
| Productaanduiding | | | |
| Maximale belasting | | | |
| Serienummer | | | Bouwjaar |
| Waarschuwingen | | | De gebruiksaanwijzing moet in acht worden genomen |
| | | Conformiteitskenmerk | |

7.1. Uitleg symbolen van typeplaatjes

| | |
|---|---|
|  | Conformiteitsmarkering |
|  | Conformiteitsmarkering |
|  | Algemeen recyclingsymbool |
|  | Apparatuur met beschermingsklasse II volgens IEC/EN 60601-1 |
|  | Elektrische apparaten mogen niet met het huishoudelijk afval worden weggegooid |
|  | Alleen voor het gebruik in droge ruimtes |
|  | Smeltzekering met 15A / 32V / FK1 |
|  | Gelijkstroom |
|  | Wisselstroom |
|  | Markering in overeenstemming met de richtlijnen IEC 60601-1 en EN 60601-1, 3 ^e editie |
| C2 | EMC klasse |
| IP66 | Beveiligingsklasse: Volledige aanrakingsbeveiliging, bescherming tegen het binnendringen van stof (stofdicht), beschermd tegen sterke waterstralen |
| IP44 | Beveiligingsklasse: Bescherming tegen vreemde voorwerpen > 1 mm diameter (gereedschap weghouden etc.), beschermd tegen waternevel. |
| Intermitterende werking 2min/18min | Max. 2 minuten onder nominale belasting, dan moet een pauze van 18 minuten ingelast worden, anders kan er een storing optreden. |
| PB | Inbegrepen schadelijke stoffen, lood |
|  | Aansluiting accu |
|  | Aansluiting aandrijving |
|  | Aansluiting handschakelaar |
|  | Aansluiting voor overige opties |

8. VERZORGING EN ONDERHOUD



De bediener is verantwoordelijk voor een regelmatig onderhoud.

8.1. Reiniging



Voordat met de reiniging wordt begonnen moet de netstekker worden losgekoppeld.

Bij de uitrusting met accu trekt u de accustekker uit de bus van de aansturing.



Gebruik in geen geval schoonmaakmiddelen, desinfectiemiddelen, oplosmiddelen en dergelijke.

Het apparaat kan niet gedesinfecteerd worden.

- Reinig het onderstel en de verchromde opzetstukken met een zachte, licht vochtige doek. Droog de onderdelen vervolgens grondig af.
- Houten onderdelen moeten ook worden gereinigd met een licht vochtige doek. Droog de onderdelen vervolgens grondig af.
- Reinig gestoffeerde onderdelen met zeepsop en droog ze daarna grondig af.
- Reinig de handschakelaar en de behuizing van de elektrische cilinder met een pluisvrije, schone doek. Er mogen in geen geval oplosmiddelhoudende reinigers worden gebruikt! Let erop dat u de aansluitkabel van de aandrijving tijdens het reinigen niet beschadigt!

8.2. Onderhoud



Gebruik nooit een apparaat waarvan de toestand niet onberispelijk is.

Bij overmatige slijtage of wanneer versleten onderdelen niet vervangen worden, kan de veiligheid van het product eventueel niet meer gegarandeerd worden.

Voordat met het onderhoud wordt begonnen moet de netstekker worden losgekoppeld.

Bij de uitrusting met accu trekt u bovendien de accustekker uit de bus van de aansturing.



Storingen of defecten mogen uitsluitend door de fabrikant of geautoriseerd vakkundig personeel worden verholpen.

- Alle aansluitstukken moeten regelmatig vastgedraaid en geborgd worden.
- De werking van de rem moet regelmatig gecontroleerd worden.
- Er moet regelmatig gecontroleerd worden of alle mechanische en elektrische componenten functioneren of beschadigd zijn.
- Het is belangrijk dat alle onderdelen tijdens het gebruik onbeschadigd zijn. Controleer ze regelmatig en laat ze zo nodig repareren of vervangen. Breng geen wijzigingen aan het product aan.
- Neem bij reclamaties of problemen contact op met uw leverancier.
- Beweegbare onderdelen/mechanismen (m.u.v. elektrische componenten) kunnen met een teflonspray (droog smeermiddel) behandeld worden. Veeg overtollige resten af met een zachte doek.

- Voor de statafel 'Lasse' moet uiterlijk elke 12 maanden onderhoud worden uitgevoerd. Hierbij dient rekening gehouden te worden met de onderhoudsintervallen die volgens de onderhoudstabel eerder moeten worden uitgevoerd.
- Om veiligheidsredenen zijn ongeoorloofde wijzigingen of aanpassingen aan het aandrijfsysteem niet toegestaan.
- Veiligheidsrelevante functies moeten regelmatig, minimaal één keer per jaar, worden gecontroleerd op volledigheid en functie.
- Gebruik uitsluitend originele, door Rehatec® GmbH goedgekeurde reserveonderdelen of accessoires.

| Regelmatigheid onderhoud | bij elk gebruik | min. elke 4 weken | min. elke 6 maanden |
|---|------------------------|--------------------------|----------------------------|
| Controleren of rem zwenkwielen functioneert | X | | |
| Schroefverbindingen controleren | | | X |
| Visuele controle van de behuizing van alle elektrische componenten op schade (bijv. scheuren, breuken) | | | X |
| Visuele controle van de stekkerverbindingen en elektrische aansluitingen op beschadiging en goede bevestiging | | | X |
| Visuele controle van kabels op beschadigingen (bijv. knikken, afschuiving) | | | X |
| Visuele controle van de kabels (controle van de treklast met knikbeveiliging na mechanische belasting) | X | | |
| Functietest van de accu voor operationele gereedheid ¹⁾ | | X | |
| Controle op beschadiging van beweegbare onderdelen | | | X |
| Algemene visuele controle op schade | X | | |

¹⁾ Als de aandrijving bij een volledig opgeladen accu niet in beide richtingen kan worden bewogen, moet de accu vervangen worden.

Elektrische componenten: handschakelaar, bedieningselementen, aandrijving, accu, kabel.

9. HERGEBRUIK

De stafel 'Lasse' is geschikt voor hergebruik.

Wanneer de stafel 'Lasse' aan een andere persoon wordt overgedragen, dient men de nieuwe bezitter alle documenten te overhandigen die bij het apparaat horen.



Voor elk hergebruik moet het product grondig worden gereinigd en geïnspecteerd. (zie het hoofdstuk 'Onderhoud')



Producten die hergebruikt worden, worden aan een bijzondere belasting blootgesteld. Daarom adviseren wij bij hergebruik om een gebruiksduur van 3 jaar in het kader van de levensduur niet te overschrijden.

Levensduur

Conform de richtlijnen van de 'Internationale Fördergemeinschaft Kinder- und Jugend-Rehabilitation e.V.' (Internationale vereniging voor de bevordering van het herstel van kinderen en jongeren) betreffende de kwaliteit en betrouwbaarheid bij het hergebruik van revalidatieproducten, kunnen wij als fabrikant een levensduur van 5 jaar betrouwbaar garanderen. Voorwaarde hiervoor is dat de stafel 'Lasse' regelmatig conform de door Rehatec® GmbH voorgeschreven en in de gebruiksaanwijzing genoemde richtlijnen en intervallen onderhouden en verzorgd wordt.

Gedurende deze periode garanderen we de levering van reserveonderdelen voor nog eens 2 jaar (met uitzondering van speciale constructies).

10. AFVALVERWERKING



Het product mag niet met het huishoudelijk afval worden weggegooid.

Een correctie afvalverwerking van de stafel 'Lasse' is noodzakelijk. Neem hierover contact op met uw leverancier a.u.b.

Verpakkingsmaterialen moeten gescheiden worden en via afvalbakken volgens het gemeentelijk recyclingconcept weggegooid worden. De afvalverwerking kan per gemeente verschillen. Neem voor een correcte afvalverwerking indien nodig contact op met uw gemeentelijke afvalverwerking resp. de verantwoordelijke instantie van uw woonplaats. Neem de afvoervorschriften van uw land in acht.

11. GARANTIE EN SERVICE

De garantieverlening geldt voor gebreken van het product die aantoonbaar zijn ontstaan door materiaal- of fabricagefouten. Voor de stafel 'Lasse' bieden wij u een garantie aan van 3 jaar op de onderdelen van het onderstel. Gebreken hieraan worden door Rehatec® GmbH gratis verholpen. De kussens, houten onderdelen, stoffen en zwenkwielen zijn uitgesloten van garantie. Op de elektrische componenten zijn de garantievoorwaarden van de fabrikant van toepassing.

Rehatec® GmbH kan geen verdere garantie of aansprakelijkheid aanvaarden voor schade die het gevolg is van:

- niet originele of niet door Rehatec® GmbH vrijgegeven onderdelen en toebehoren
- niet door Rehatec® GmbH vrijgegeven wijzigingen of aanpassingen van het product
- natuurlijke slijtage of overmatige belasting
- een niet beoogd gebruik of een gewelddadige beschadiging
- het niet in acht nemen van de gebruiksaanwijzing

11.1. Garantievoorwaarden

- Reclamaties moeten schriftelijk ingediend worden.
- De garantie vervalt bij wijzigingen van de constructie waarvoor geen schriftelijke toestemming door Rehatec® GmbH is verleend.
- Defecte of vervangen onderdelen zijn eigendom van Rehatec® GmbH
- Schade door ongevallen valt niet onder de garantie

11.2. Service/reclamatie

Bij reclamaties, aanvragen en voor overige informatie of het bestellen van toebehoren en optionele extra uitrustingen staat Rehatec® GmbH u graag ter beschikking:

REHATEC® GmbH

In den Kreuzwiesen 35

69250

Duitsland

Schönau



+ 49 (0) 6228 - 91 36 0




+ 49 (0) 6228 - 91 36 99


www.rehatec.com

info@rehatec.com

REHATEC® GmbH

In den Kreuzwiesen 35
D-69250 Schönau

 + 49 (0) 6228 - 91 36 0

 + 49 (0) 6228 - 91 36 99

www.rehatec.com

info@rehatec.com



GARANTIEKARTE

Herzlichen Glückwunsch!

Sie haben ein hochwertiges Produkt der Firma Rehatec® GmbH erworben.

Das unten bezeichnete Rehatec®-Erzeugnis ist von einwandfreier Qualität und zweckmäßiger Konstruktion.

Rehatec® GmbH verpflichtet sich Schäden, die infolge von Materialfehlern entstehen, im Rahmen der dreijährigen Garantie ab Kaufdatum kostenlos zu beheben.

Von der Garantie ausgenommen sind lediglich elektrische Komponenten, Polster, Holzteile, Stoffe, Rollen, Gasfeder(n), Bowdenzüge, Raster- und Zahnsegmente.

Modellbezeichnung: **Liegebär „Lasse“**

Seriennummer:

Kaufdatum:


Stempel und Unterschrift des Händlers




Notities

REHATEC® GmbH

In den Kreuzwiesen 35
D-69250 Schönau

 + 49 (0) 6228 - 91 36 0


 + 49 (0) 6228 - 91 36 99


www.rehatec.com

info@rehatec.com

REHATEC® GmbH

In den Kreuzwiesen 35
D-69250 Schönau

 + 49 (0) 6228 - 91 36 0

 + 49 (0) 6228 - 91 36 99

www.rehatec.com

info@rehatec.com